

Projektet: Atlas över Sveriges jordbruk och skogsbruk under 100 år

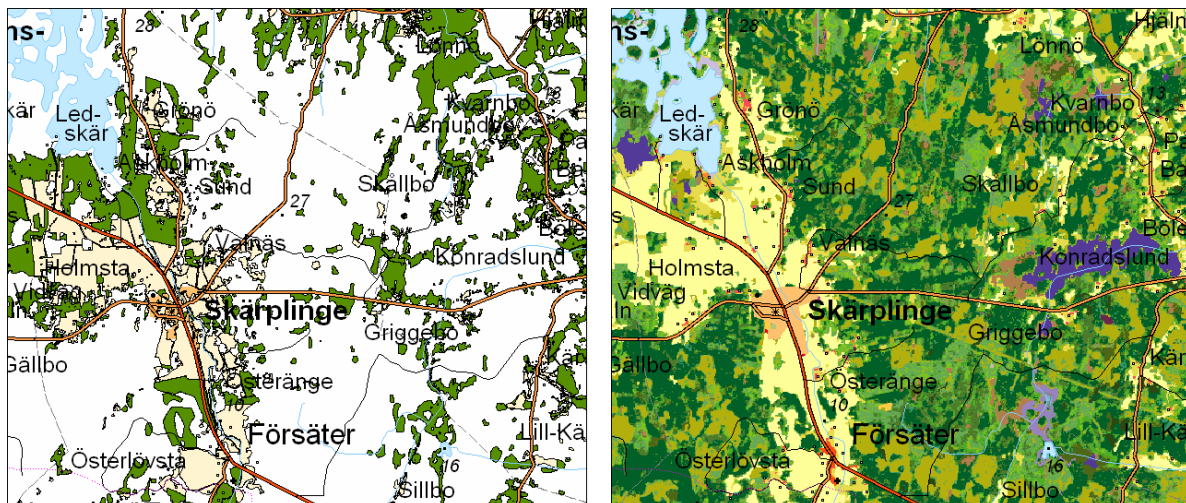
Lägesrapport Nr 1

Mars, 2007

Ulf Jansson

2007-03-14

Detta är en lägesrapport från redaktören för projektet att skapa en atlas och en antologi över Sveriges jordbruk och skogsbruk under 100 år. De två projekten att skapa en atlas i Serien Sveriges nationalatlas (SNA) och en antologi kring de areella näringarnas historia de senaste 100 åren hänger samman, men utgör två separata projekt med egna budgetar. Huvuddelen av ansvaret för atlasen ligger hos SNA medan antologin i sin helhet ligger hos KSLA. Finansieringen sker från Fraenckels fond, från Sveriges nationalatlas och från Stiftelsen Marcus och Amalia Wallenbergs Minnesfond. Avsikten är att göra en redovisning av förändringar och förhållandena inom de areella näringarna under de senaste 100 åren. Projektet leds av en styrgrupp utsedd av Kungl. Skogs- och Lantbruksakademien. Atlasen och antologin skall publiceras på engelska och svenska under 2009.



Kartorna visar markanvändningen i Skärplinge i norra delen av Uppsala län. Kartan till vänster från 1800-talets slut visar omfattande sanka ångar ner mot Östersjön och små ångar spridda i kartbilden i grönt samt relativt lite åkermark i gult. Det vita i kartbilden är skog och utmarker. Dagens förhållanden till höger visar på en koncentrerad åkermark och i skogen kan man se olika åldersklasser och kategorier. Kartparet är en illustration av många av de förändringar såsom uppodling, utdikning, beskogning, koncentration av åker m.m. som skett i Sverige under 100 år, som skall beskrivas och analyseras i detta projekt. Vägar, ortnamn och tätorter visar dagens förhållanden och har endast lagts in som referens.

Atlas

Atlasen skall genom kartor och text ge en bild av de areella näringarnas under hundraårsperioden 1900–2000. Innehållet skall på olika sätt spegla jord- och skogsbrukets förhållanden avseende struktur, produktion, markanvändning med mera och dess i många fall dramatiska förändring under 1900-talet.

Under 2006 har projektet att skapa en atlas över jordbruket och skogsbruket de senaste ett hundra åren gått från en mer förberedande fas till en period när författare har fått möjlighet att sätta igång med arbetet. Detta markerades med ett möte för författarna som hölls 22 augusti 2006. Det utarbetade synopsis som skapades under ansökningsfasen i projektet har bearbetats

vidare både av referensgruppen och av de författare som utsetts att skriva dem. Den 19 april kommer att andra författarmöte att genomföras där teman skall diskuteras. Det återstår några delar i atlasen som ännu inte har tillsatts med författare.

En excerptist kommer att anställas under en tvåmånadersperiod för att mata in äldre statistik som inte redan är tillgänglig digitalt i projektet. Data som skall användas för att skapa de tematiska kartorna.

1 oktober 2007 är stoppdatum för författarna för manus till atlasen, varefter kartproduktionen sätter igång inom SNA-redaktionen.

Antologi

Antologin som skall belysa skillnaderna i jordbruket i en längre artikel. I atlasen kan av utrymmesskäl inga längre resonemang föras. Beskrivningarna blir i antologin djupare, det vill säga de är mer ingående kring någon företeelse. 1900-talet var en dynamisk period och förändringarna var genomgripande på många plan inom de areella näringarna. Nyckelord i artiklarna är att man betonar, tid, rum och de areella näringarna. Utgångspunkten är att hela Sverige skall behandlas. Tyngdpunkten skall ligga på förändringar som finns inom det studerade området och fokusera på dynamik och omvandling inom skog och jord. Empirin, dvs. information om de faktiska förhållandena, skall framgå. Presentation av data kan ske i form av diagram, tabeller och kartor. Exempelen får gärna vara lokala men texten bör inte handla enbart om en plats. Artiklarna skall ha samma kvalitet som en referegranskad artikel i en internationell vetenskaplig tidskrift, men skall också ge en bakgrund till sitt tema, då en internationell publik, liksom den svenska allmänheten, inte kan förväntas vara insatt i alla detaljer.

Det finns ett förslag på ca 24 artiklar som skall bantas till ungefär 20. Det finns även förslag på författare till dessa artiklar, men dessa har till största delen inte blivit kontaktade ännu. I viss utsträckning kommer det att bli så att några från atlasen också kommer att skriva i antologin. Under den närmaste tiden kommer kontakt att tas med de föreslagna författarna.

Ett startseminarium för projektets författare kommer att genomföras under hösten 2007.

För ytterligare information kring projektet och ett mer utförligt synopsis kring atlasen och antologin se:

http://www.kslab.ksla.se/Atlas1900_2000

Du kan även kontakta redaktören för projektet:

Ulf Jansson

ulf.jansson@humangeo.su.se



KUNGL. SKOGS- OCH LANTBRUKSAKADEMIEN